

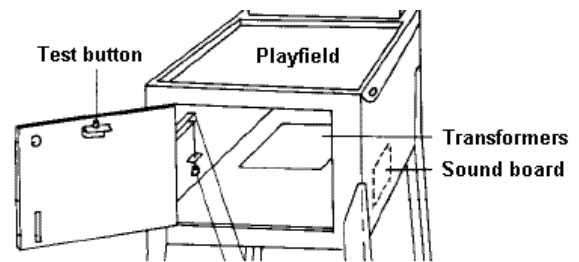
Geavanceerde geluidskaart **PI-FX/1** voor Gottlieb™ **System-1** flipperkasten

J. Totem
K. Hulk
L. Genie
N. Buck Rogers

P. Torch
R. Roller Disco
S. Asteroid Annie

BEGINNEN

1. Zet de flipperkast uit!!! ⚡
2. Open de voordeur, beweeg de handel naar beneden om sluitbalk te ontsluiten en verwijder deze, schuif het speelveldglas eraf, haal het speelveld omhoog en gebruik de ijzeren stang om hem omhoog te houden.
3. Aan de rechterkant van het kabinet zit de geluidskaart.
4. Stop de (meegeleverde) plastic paaltjes in de 3 gaten .
5. Fixeer de printplaat met 3 schroeven (niet te strak, vast is vast).
6. Klik de (meegeleverde) volumeknop in het midden van de potentiometer.
7. Sluit de stekker **A7J1** aan op de geluidskaart.



NIET forceren! Dit betekent dat de printplaat niet goed ten opzichte de stekker **A7J1** zit of dat deze niet past (zoals bij 3-tonen System 1-spellen ouder dan *Totem*).

CONFIGURATIE

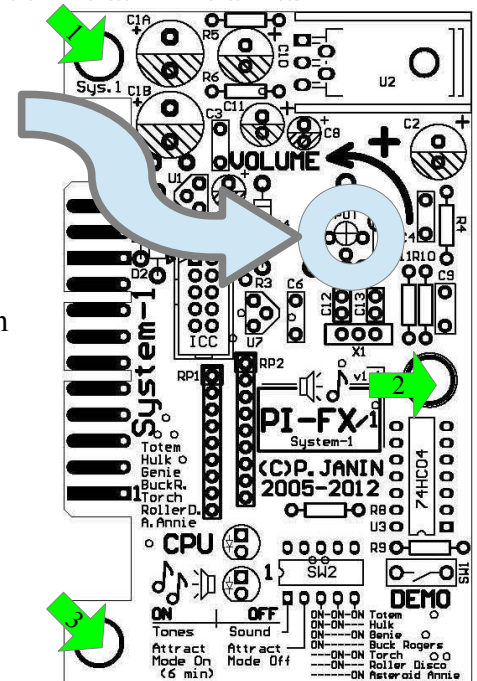
De 5 schakelaars zijn duidelijk geprint op de geluidskaart:

- 1 voor geluidstype: *tones* of *sound*
- 2 om de het *attractiedeuntje* te spelen iedere 6 minuten
- 3, 4 en 5 voor geluidsinstelling, als op het overzicht op de kaart

Standaard wordt de geluidskaart geleverd met alle 5 schakelaars 'OFF'

(uit): geen geluid is geselecteerd. In dat geval zal bij aanzetten van de kast het CPU LED-lampje zeer snel knipperen totdat het gewenste spel gekozen is. Dit eenmaal gedaan, zal de CPU LED langzaam knipperen (1x per seconde), dit stopt als een geluid afgespeeld wordt.

De DEMO-knop, met naam genoemd, speelt alle spelgeluiden van het geselecteerde spel, in *tones* of *sounds*, afhankelijk van schakelaar nr. 1. Als een spel in gang is, wordt geen scorend geluid afgespeeld tot de demo klaar is.



VOLUMEANPASSING

De potentiometer zal het volume opvoeren door te draaien tegen de klok in.

LAMPSTATUS

De CPU LED laat zien dat de geluidsprocessor aan staat (zie **CONFIGURATIE** voor meer details). De NOTES LED laat zien dat een geluid afgespeeld wordt door de processor en dat de geluidsversterker werkt.